



Федеральное агентство по недропользованию

Департамент по недропользованию по
Приволжскому федеральному округу

ЛИЦЕНЗИЯ
на пользование недрами

ПЕМ
серия

031186
номер

ВЭ
тип

Выдана

МУНИЦИПАЛЬНОЕ КАЗЕННОЕ
ПРЕДПРИЯТИЕ МУНИЦИПАЛЬНОГО
ОБРАЗОВАНИЯ "ЛЫСЬВЕНСКИЙ ГОРОДСКОЙ
ОКРУГ" ЛЫСЬВЕНСКИЙ ГОРОДСКОЙ
ВОДОКАНАЛ", ИНН 5918217743

Вид пользования недрами

разведка и добыча подземных вод

Наименование участка недр

Каменноложский

Расположение участка недр

Лысьвенский муниципальный округ Пермского
края

Срок окончания пользования
участком недр

14.02.2050

14.02.2025

*дата государственной
регистрации*

Заместитель начальника



ДОКУМЕНТ ПОДПИСАН
ЭЛЕКТРОННОЙ ПОДПИСЬЮ

Сертификат 4592A4E4FA38DA279DC361DCFAE8
DD25

Владелец Белоконов Андрей Владимирович
Действителен с 19.12.2024 по 14.03.2026

Белоконов Андрей
Владимирович

УСЛОВИЯ ПОЛЬЗОВАНИЯ НЕДРАМИ

1. Общие сведения

1.1. Сведения о пользователе недр:

1.1.1. Наименование: МУНИЦИПАЛЬНОЕ КАЗЕННОЕ
ПРЕДПРИЯТИЕ МУНИЦИПАЛЬНОГО ОБРАЗОВАНИЯ "ЛЫСЬВЕНСКИЙ
ГОРОДСКОЙ ОКРУГ" ЛЫСЬВЕНСКИЙ ГОРОДСКОЙ ВОДОКАНАЛ";

1.1.2. ОГРН / ОГРНИП: 1205900002318;

1.1.3. ИНН: 5918217743.

1.2. Орган, предоставивший право пользования недрами:
Департамент по недропользованию по Приволжскому федеральному округу.

1.3. Вид пользования недрами: разведка и добыча подземных вод.

Категория участка недр: участок недр, не относящийся к участкам недр федерального значения и участкам недр местного значения.

1.4. Основание предоставления права пользования участком недр:
решение комиссии, которая создается федеральным органом управления государственным фондом недр или его территориальным органом и в состав которой включаются также представители органа исполнительной власти соответствующего субъекта Российской Федерации для рассмотрения заявок о предоставлении права пользования участками недр.

Целевое назначение: для разведки и добычи подземных вод, используемых для целей питьевого и хозяйственно-бытового водоснабжения или технического водоснабжения.

1.5. **Иные сведения:** Виды полезных ископаемых на участке недр:
питьевые воды (ХПВ).

2. Наименование (при наличии) участка недр, предоставленного в пользование, и описание его границ

2.1. Наименование участка недр, предоставленного в пользование:
Каменноложский.

2.2. Участок недр имеет статус: горный отвод.

2.3. Схема расположения участка недр и описание его пространственных границ содержатся в приложении № 3 к настоящей лицензии на пользование недрами.

3. **Срок действия лицензии на пользование недрами:** 14.02.2050.

4. **Обязательства по пользованию недрами**

4.1. Сроки подготовки и утверждения проектной документации на осуществление пользования недрами, а также сроки представления материалов на государственную экспертизу запасов полезных ископаемых и подземных вод, геологической информации о предоставляемых в пользование участках недр:

4.1.1. Срок утверждения проектной документации на осуществление геологического изучения недр, включающего поиски и оценку месторождения подземных вод, получившей положительное заключение экспертизы, предусмотренной статьей 36.1 Закона Российской Федерации «О недрах»: **обязательство не установлено;**

4.1.2. Завершение работ по геологическому изучению участка недр, включающему поиски и оценку месторождений (участка) подземных вод, и представление материалов по результатам геологического изучения недр на государственную экспертизу запасов полезных ископаемых и подземных вод, геологической информации о предоставляемых в пользование участках недр, предусмотренную статьей 29 Закона Российской Федерации «О недрах»: **обязательство не установлено;**

4.1.3. Срок утверждения проектной документации на осуществление разведки месторождения (участка) подземных вод, получившей положительное заключение экспертизы, предусмотренной статьей 36.1 Закона Российской Федерации «О недрах»: **не позднее 12 месяцев с даты государственной регистрации лицензии на пользование недрами;**

4.1.4. Завершение разведки месторождения (участка) подземных вод: **не позднее 60 месяцев с даты государственной регистрации лицензии на пользование недрами;**

4.1.5. Представление материалов на государственную экспертизу запасов полезных ископаемых и подземных вод, геологической информации о предоставляемых в пользование участках недр, предусмотренную статьей 29 Закона Российской Федерации «О недрах»: **12 месяцев с даты завершения разведки месторождения (участка) подземных вод в соответствии с пунктом 4.1.4 настоящих Условий пользования недрами;**

4.1.6. Срок утверждения технического проекта разработки месторождения (участка) подземных вод, согласованного в соответствии со статьей 23.2 Закона Российской Федерации «О недрах»: **не позднее 84 месяцев с даты государственной регистрации лицензии на пользование недрами.**

4.2. Срок начала осуществления геологического изучения недр, разведки месторождений полезных ископаемых, ввода месторождения полезных ископаемых в разработку (эксплуатацию):

4.2.1. Срок начала осуществления геологического изучения недр, включающего поиски и оценку месторождения подземных вод: **обязательство не установлено;**

4.2.2. Срок начала осуществления разведки месторождения подземных вод: **не позднее 24 месяцев с даты государственной регистрации лицензии на пользование недрами;**

4.2.3. Срок ввода месторождения подземных вод в разработку (эксплуатацию): **не позднее 84 месяцев с даты государственной регистрации лицензии на пользование недрами.**

5. Требования по рациональному использованию и охране недр, по безопасному ведению работ, связанных с использованием недрами

5.1. Пользователь недр обязан выполнять требования, предусмотренные статьей 23, частью пятой статьи 24 Закона Российской Федерации «О недрах».

5.2. Пользование недрами осуществляется в соответствии с проектной документацией на осуществление геологического изучения недр, проектной документации на осуществление разведки месторождений полезных ископаемых, техническим проектом разработки месторождения полезных ископаемых, техническим проектом строительства и эксплуатации подземных сооружений, техническим проектом ликвидации и консервации горных выработок, буровых скважин и иных сооружений, связанных с использованием недрами.

5.3. Пользователь недр осуществляет ведение мониторинга состояния недр в течение срока эксплуатации водозабора в соответствии с техническим проектом разработки месторождения подземных вод, согласованным в соответствии со статьей 23.2 Закона Российской Федерации «О недрах».

6. Условия, связанные с платежами при пользовании недрами

6.1. Обязательство по уплате разового платежа за пользование недрами не установлено.

6.2. Пользователь недр обязан уплачивать регулярные платежи за пользование недрами в целях разведки полезных ископаемых по следующим ставкам:

Год действия лицензии	Ставка платежа, рублей за км² в год
1-й год	1 353
2-й год	1 412
3-й год	1 480

4-й год и последующие	1 650
-----------------------	-------

6.3. Пользователь недр уплачивает другие налоги и сборы, установленные в соответствии с законодательством Российской Федерации о налогах и сборах.

7. Сроки подготовки технического проекта ликвидации и консервации горных выработок, буровых скважин и иных сооружений, связанных с использованием недрами, и проекта рекультивации земель

7.1. Срок подготовки технического проекта ликвидации и консервации горных выработок, буровых скважин и иных сооружений, связанных с использованием недрами: не позднее 12 месяцев до установленного срока окончания пользования участком недр.

7.2. Срок подготовки проекта рекультивации земель: не позднее 12 месяцев до установленного срока окончания пользования участком недр.

8. Сведения о собственнике добытых полезных ископаемых

Добытые подземные воды являются собственностью пользователя недр. Пользователь недр имеет право использовать отходы добычи полезных ископаемых и связанных с ней перерабатывающих производств.

9. Сроки представления геологической информации о недрах в фонды геологической информации

9.1. Пользователь недр обязан представлять геологическую информацию о недрах в федеральный фонд геологической информации и его территориальный фонд в соответствии с требованиями к содержанию геологической информации о недрах и формой ее представления, порядком и сроками представления геологической информации о недрах в федеральный фонд геологической информации и его территориальные фонды в соответствии со статьями 22, 23, 27 и 27.2 Закона Российской Федерации «О недрах» и принятыми в соответствии с ним нормативными правовыми актами.

9.2. Пользователь недр обязан представлять в федеральный фонд геологической информации и его территориальный фонд ежегодный отчет о результатах работ на участке недр не позднее 15 февраля года, следующего за отчетным, который должен содержать следующие систематизированные сведения об итогах выполненных работ по геологическому изучению недр и

разведке месторождений полезных ископаемых: о затратах на работы, проведенные в отчетном периоде; о комплексе, объемах и видах проведенных в отчетном периоде работ; о конкретных исполнителях, проводивших работы в отчетном периоде; о полученных результатах работ; об основных выводах и планируемых работах на следующий год.

9.3. Пользователь недр обязан представлять в федеральный фонд геологической информации и его территориальный фонд отчет о результатах мониторинга состояния недр не позднее 15 февраля года, следующего за отчетным.

10. Условия, при наступлении которых может быть приостановлено осуществление права пользования недрами или ограничено право пользования недрами

10.1. Осуществление права пользования недрами может быть приостановлено в случаях, установленных статьей 20.1 Закона Российской Федерации «О недрах».

10.2. Право пользования недрами может быть ограничено в случаях, установленных статьей 20.2 Закона Российской Федерации «О недрах».

11. Условия, при наступлении которых право пользования недрами прекращается на основании части первой статьи 20 Закона Российской Федерации «О недрах»

Право пользования недрами прекращается по истечении установленного лицензией на пользование недрами срока пользования участком недр.

12. Условия, при наступлении которых осуществление права пользования недрами может быть досрочно прекращено

12.1. Право пользования недрами может быть досрочно прекращено в соответствии с пунктом 2 части второй статьи 20 Закона Российской Федерации «О недрах» за однократное несоблюдение пользователем недр следующих условий лицензии на пользование недрами:

12.1.1. Сроков выполнения обязательств, указанных в пунктах 4.1 – 4.2 настоящих Условий пользования недрами;

12.1.2. Обязательств, предусмотренных пунктами 6.1 - 6.3 настоящих Условий пользования недрами;

12.1.3. Обязательства, предусмотренного разделом 7 настоящих Условий пользования недрами;

12.1.4. Обязательств, предусмотренных разделом 9 настоящих Условий пользования недрами.

12.2. Право пользования недрами может быть досрочно прекращено в соответствии с пунктом 3 части второй статьи 20 Закона Российской Федерации «О недрах» за систематическое (два и более раза в течение четырех лет) нарушение настоящих Условий пользования недрами за исключением условий, указанных в пункте 12.1 настоящих Условий пользования участком недр.

12.3. Право пользования недрами может быть досрочно прекращено в иных случаях в соответствии с частью второй статьи 20 Закона Российской Федерации «О недрах».

13. Иные условия

При привлечении подрядных и субподрядных организаций в целях производства работ (оказания услуг) на участке недр, а также при выборе технологий, оборудования, программного обеспечения, необходимых для пользования участком недр, Пользователь недр обязуется отдавать предпочтение российским организациям и разработкам с учетом их конкурентоспособности при прочих равных условиях (качество, сроки, гарантии, своевременные поставки, цены, квалификации и иные характеристики).

СВЕДЕНИЯ ОБ УЧАСТКЕ НЕДР

Расположение участка недр: Лысьвенский муниципальный округ Пермского края.

Характеристика участка недр:

Каменноложский участок расположен в 4 км юго-восточнее г. Лысьва Пермского края, в 1,5 км юго-восточнее д. Каменный Лог Лысьвенского муниципального округа, на левом берегу р. Лысьва.

В пределах участка находится водозабор подземных вод «Каменноложский», включающий 11 водозаборных скважин, используемых для хозяйственно-питьевого водоснабжения г. Лысьва Пермского края, а также 6 наблюдательных скважин.

Балансовые эксплуатационные запасы подземных вод песчаниково-конгломератовой толщи кунгурского яруса Каменноложского месторождения для хозяйственно-питьевого водоснабжения г. Лысьвы утверждены по состоянию на 01.03.1962 по категориям: В – 24,8 тыс. м³/сут, С1 – 10,0 тыс. м³/сут (протокол заседания Государственной Комиссии по запасам полезных ископаемых при Совете Министров СССР от 14.05.1963 № 3994). Каменноложское месторождение подземных вод эксплуатируется с 1976 года.

В границах испрашиваемого в пользование участка недр отсутствуют:

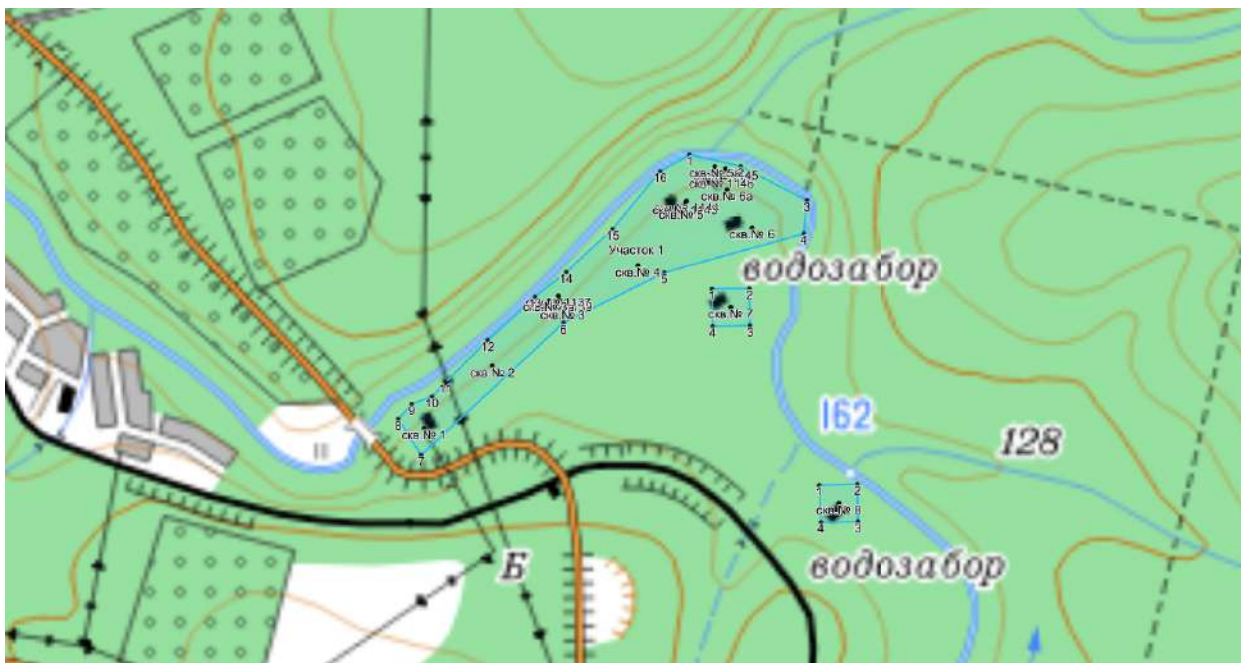
- особо охраняемые природные территории федерального значения (письмо Минприроды России от 04.10.2024 № 15-46/40264);
- особо охраняемые природные территории регионального и местного значения, участки недр местного значения, содержащие общераспространенные полезные ископаемые и подземные воды с объемом добычи не более 500 м³/сут (письмо Министерства природных ресурсов, лесного хозяйства и экологии Пермского края от 23.10.2024 № 30-01-12.2-1367);
- земельные участки из состава земель обороны (письмо Минобороны России от 20.11.2024 № 141/327745);
- земельные участки, используемые органами федеральной службы безопасности (письмо ФСБ России (вх. Приволжскнедра от 11.11.2024 № 3900-ДСП));
- месторождения углеводородного сырья и твердых полезных ископаемых (в том числе общераспространенных полезных ископаемых), термальных (теплоэнергетических) подземных вод, промышленных подземных вод, минеральных подземных вод и лечебных грязей, учитываемые государственным балансом запасов полезных ископаемых, участки

недр, предоставленные в пользование (горные и геологические отводы) (письмо Пермского филиала ФБУ «ТФГИ по Приволжскому федеральному округу» от 01.10.2024 № 03-1539).

По состоянию на 01.01.2024 в соответствии с государственным балансом запасов полезных ископаемых на участке недр учтены следующие запасы:

Объект учета	Водоносные подразделения	Категории запасов				
		A	B	C ₁	C ₂	Забалансовые
Каменноложское месторождение	песчаниково-конгломератовая толща кунгурского яруса	0	24.8	10	0	0

СХЕМА РАСПОЛОЖЕНИЯ УЧАСТКА НЕДР И ОПИСАНИЕ ЕГО ПРОСТРАНСТВЕННЫХ ГРАНИЦ



Пространственные границы и статус участка недр:

Участок 1: Участок 1

Номер точки	Северная широта			Восточная долгота		
	град.	мин.	сек.	град.	мин.	сек.
1	58	3	22,030	57	52	02,280
2	58	3	21,030	57	52	10,650
3	58	3	18,070	57	52	21,460
4	58	3	15,170	57	52	20,980
5	58	3	11,810	57	51	58,140
6	58	3	07,440	57	51	41,650
7	58	2	55,980	57	51	18,350

8	58	2	59,090	57	51	14,600
9	58	3	00,410	57	51	16,780
10	58	3	01,060	57	51	20,130
11	58	3	02,300	57	51	22,330
12	58	3	05,930	57	51	29,210
13	58	3	09,720	57	51	36,990
14	58	3	11,840	57	51	42,060
15	58	3	15,580	57	51	49,670
16	58	3	20,590	57	51	57,450

Верхняя граница части недр - нижняя граница почвенного слоя, а при его отсутствии - граница земной поверхности и дна водоемов и водотоков.

Нижняя граница части недр - 62 м от поверхности земли.

Участок 2: Участок 2

Номер точки	Северная широта			Восточная долгота		
	град.	мин.	сек.	град.	мин.	сек.
1	58	3	10,400	57	52	05,950
2	58	3	10,430	57	52	12,050
3	58	3	07,200	57	52	12,150
4	58	3	07,140	57	52	06,050

Верхняя граница части недр - нижняя граница почвенного слоя, а при его отсутствии - граница земной поверхности и дна водоемов и водотоков.

Нижняя граница части недр - 60 м от поверхности земли.

Участок 3: Участок 3

Номер точки	Северная широта			Восточная долгота		
	град.	мин.	сек.	град.	мин.	сек.

1	58	2	53,360	57	52	23,510
2	58	2	53,460	57	52	29,730
3	58	2	50,220	57	52	29,840
4	58	2	50,170	57	52	23,770

Верхняя граница части недр - нижняя граница почвенного слоя, а при его отсутствии - граница земной поверхности и дна водоемов и водотоков.

Нижняя граница части недр - 60 м от поверхности земли.

Номер скважины	Северная широта			Восточная долгота		
	град.	мин.	сек.	град.	мин.	сек.
скв.№ 1	58	2	58,300	57	51	18,800
скв.№ 2	58	3	03,700	57	51	30,000
скв.№ 3	58	3	08,700	57	51	41,500
скв.№ 3а	58	3	09,400	57	51	39,200
скв.№ 4	58	3	12,400	57	51	53,800
скв.№ 5	58	3	17,400	57	52	00,900
скв.№ 5а	58	3	21,000	57	52	06,400
скв.№ 6	58	3	15,700	57	52	12,500
скв.№ 6а	58	3	19,000	57	52	08,400
скв.№ 7	58	3	08,800	57	52	09,000
скв.№ 8	58	2	51,800	57	52	26,700
скв.№ 1137	58	3	09,800	57	51	40,800

СКВ.№ 1139	58	3	09,400	57	51	41,000
СКВ.№ 1143	58	3	17,800	57	52	01,500
СКВ.№ 1144	58	3	18,000	57	52	01,800
СКВ.№ 1145	58	3	20,800	57	52	08,200
СКВ.№ 1146	58	3	20,100	57	52	07,500

Для вышеуказанной таблицы границы участка недр по площади ограничены контуром прямых линий с географическими координатами угловых точек, указанных в геодезической системе координат ГСК-2011. Сведения о границах зон округа санитарной охраны (зон строгого режима) и контурах размещения проектных водозаборных сооружений: границы участка недр соответствуют утвержденным границам I пояса зоны санитарной охраны водозабора подземных вод «Каменноложский», отстроенным на расстоянии не менее 50 м во все стороны от устьев водозаборных скважин №№ 1(1121), 2(1122), 3(1123), 4(1124), 5(1125), 6(1126), 7(1127), 8(1130), 6а(1126а) кроме скважин №№ 3а(1123а) и 5а(1125а), для которых граница участка недр с северной стороны ограничена р. Лысьва, которая находится на расстоянии 30 м (приказ Министерства природных ресурсов, лесного хозяйства и экологии Пермского края от 16.02.2016 № СЭД-30-01-02-227).

Статус участка недр – горный отвод.

Площадь участка недр составляет 214636 кв. м:

Участок 1 – 194636 кв. м;

Участок 2 – 10000 кв. м;

Участок 3 – 10000 кв. м.

СВЕДЕНИЯ О ПРЕДЫДУЩИХ ПОЛЬЗОВАТЕЛЯХ НЕДР

Участок недр предоставлен в пользование впервые.